

COPYRIGHT © Hangzhou EZVIZ Software Co., Ltd. ALL RIGHTS RESERVED.

Any and all information, including, among others, wordings, pictures, graphs are the properties of Hangzhou EZVIZ Software Co., Ltd. (hereinafter referred to as "EZVIZ"). This user manual (hereinafter referred to as "the Manual") cannot be reproduced, changed, translated, or distributed, partially or wholly, by any means, without the prior written permission of EZVIZ. Unless otherwise stipulated, EZVIZ does not make any warranties, guarantees or representations, express or implied, regarding to the Manual.


About this Manual

The Manual includes instructions for using and managing the product. Pictures, charts, images and all other information hereinafter are for description and explanation only. The information contained in the Manual is subject to change, without notice, due to firmware updates or other reasons. Please find the latest version in the EZVIZ™ website (<http://www.ezviz.com>).

Revision Record

New release – January, 2022

Trademarks Acknowledgement

EZVIZ™, ™, and other EZVIZ's trademarks and logos are the properties of EZVIZ in various jurisdictions. Other trademarks and logos mentioned below are the properties of their respective owners.

Legal Disclaimer

TO THE MAXIMUM EXTENT PERMITTED BY APPLICABLE LAW, THE PRODUCT DESCRIBED, WITH ITS HARDWARE, SOFTWARE AND FIRMWARE, IS PROVIDED "AS IS", WITH ALL FAULTS AND ERRORS, AND EZVIZ MAKES NO WARRANTIES, EXPRESS OR IMPLIED, INCLUDING WITHOUT LIMITATION, MERCHANTABILITY, SATISFACTORY QUALITY, FITNESS FOR A PARTICULAR PURPOSE, AND NON-INFRINGEMENT OF THIRD PARTY. IN NO EVENT WILL EZVIZ, ITS DIRECTORS, OFFICERS, EMPLOYEES, OR AGENTS BE LIABLE TO YOU FOR ANY SPECIAL, CONSEQUENTIAL, INCIDENTAL, OR INDIRECT DAMAGES, INCLUDING, AMONG OTHERS, DAMAGES FOR LOSS OF BUSINESS PROFITS, BUSINESS INTERRUPTION, OR LOSS OF DATA OR DOCUMENTATION, IN CONNECTION WITH THE USE OF THIS PRODUCT, EVEN IF EZVIZ HAS BEEN ADVISED OF THE POSSIBILITY OF SUCH DAMAGES.

TO THE MAXIMUM EXTENT PERMITTED BY APPLICABLE LAW, IN NO EVENT SHALL EZVIZ'S TOTAL LIABILITY FOR ALL DAMAGES EXCEED THE ORIGINAL PURCHASE PRICE OF THE PRODUCT.

EZVIZ DOES NOT UNDERTAKE ANY LIABILITY FOR PERSONAL INJURY OR PROPERTY DAMAGE AS THE RESULT OF PRODUCT INTERRUPTION OR SERVICE TERMINATION CAUSED BY: A) IMPROPER INSTALLATION OR USAGE OTHER THAN AS REQUESTED; B) THE PROTECTION OF NATIONAL OR PUBLIC INTERESTS; C) FORCE MAJEURE; D) YOURSELF OR THE THIRD PARTY, INCLUDING WITHOUT LIMITATION, USING ANY THIRD PARTY'S PRODUCTS, SOFTWARE, APPLICATIONS, AND AMONG OTHERS.

REGARDING TO THE PRODUCT WITH INTERNET ACCESS, THE USE OF PRODUCT SHALL BE WHOLLY AT YOUR OWN RISKS. EZVIZ SHALL NOT TAKE ANY RESPONSIBILITIES FOR ABNORMAL OPERATION, PRIVACY LEAKAGE OR OTHER DAMAGES RESULTING FROM CYBER ATTACK, HACKER ATTACK, VIRUS INSPECTION, OR OTHER INTERNET SECURITY RISKS; HOWEVER, EZVIZ WILL PROVIDE TIMELY TECHNICAL SUPPORT IF REQUIRED. SURVEILLANCE LAWS AND DATA PROTECTION LAWS VARY BY JURISDICTION. PLEASE CHECK ALL RELEVANT LAWS IN YOUR JURISDICTION BEFORE USING THIS PRODUCT IN ORDER TO ENSURE THAT YOUR USE CONFORMS TO THE APPLICABLE LAW. EZVIZ SHALL NOT BE LIABLE IN THE EVENT THAT THIS PRODUCT IS USED WITH ILLEGITIMATE PURPOSES.

IN THE EVENT OF ANY CONFLICTS BETWEEN THE ABOVE AND THE APPLICABLE LAW, THE LATTER PREVAILS.

Cuprins

Prezentare generală	1
1. Conținutul pachetului	1
2. Noțiuni de bază	1
Configurare	2
1. Obțineți aplicația EZVIZ	2
2. Porniți monitorul de temperatură și umiditate	2
3. Adăugați monitor de temperatură și umiditate	3
Instalare	4
Specificații	5
Operațiuni în aplicația EZVIZ	5
1. Pagina principală	5
2. Setări	5

Prezentare generală

1. Conținutul pachetului



Monitor temperatură și umiditate (1 buc.)



Bandă 3M (1 buc.)



Informații de reglementare
(1 buc.)



Ghid de pornire rapidă
(1 buc.)

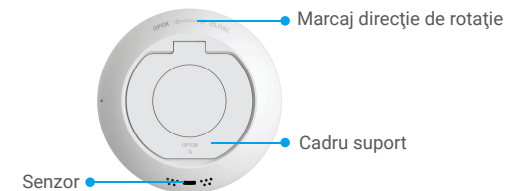
2. Noțiuni de bază

Monitorul de temperatură și umiditate detectează și afișează temperatura și umiditatea din interior și apoi trimite datele aferente către poarta de acces EZVIZ conectată. După adăugarea monitorului la aplicația EZVIZ, puteți vizualiza datele aferente pe telefon în timp real; în plus, poate declanșa alte produse inteligente EZVIZ pentru a vă oferi o viață inteligentă acasă.

Structură



Vedere frontală



Vedere din spate

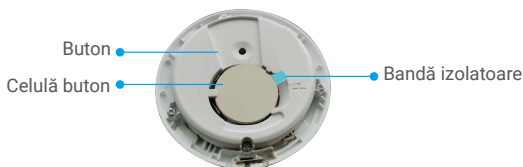


Diagrama internă

Nume	Descriere
Buton	<ul style="list-style-type: none"> • Apăsați și mențineți apăsat butonul timp de 5 secunde, monitorul de temperatură și umiditate va reporni, apoi va intra în modul de adăugare a dispozitivului; în același timp, pictograma semnalului de pe ecranul dispozitivului va clipi rapid. • Apăsați scurt butonul pentru a comuta afișarea datelor între gradele Celsius (°C) și gradele Fahrenheit (°F). • Apăsați rapid butonul de două ori pentru a comuta între modul normal și modul de înaltă performanță.

Ecran de afișare



Configurare

Urmați pașii pentru a seta monitorul:

1. Obțineți aplicația EZVIZ.
2. Porniți monitorul de temperatură și umiditate.
3. Adăugați monitorul în contul dvs. EZVIZ.

1. Obțineți aplicația EZVIZ

1. Conectați telefonul mobil la Wi-Fi (sugerat).
2. Descărcați și instalați aplicația EZVIZ căutând „EZVIZ” în App Store sau Google Play™.
3. Lansați aplicația și înregistrați un cont de utilizator EZVIZ.

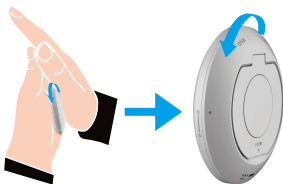


i Dacă ați folosit deja aplicația, asigurați-vă că este cea mai recentă versiune. Pentru a afla dacă este disponibilă o actualizare, accesați magazinul de aplicații și căutați "EZVIZ".

2. Porniți monitorul de temperatură și umiditate

Pasul 1 Scoateți capacul din spate

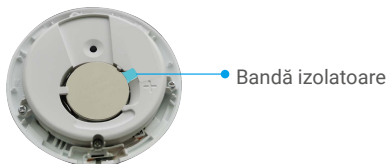
Îndepărtați capacul din spate al monitorului de temperatură și umiditate, rotindu-l în sensul invers acelor de ceasornic, așa cum se arată în figura de mai jos.



i Este recomandat să puneți monitorul de temperatură și umiditate pe mâini pentru a-l apăsa și răsuci în palmă.

Pasul 2 Îndepărtați banda de izolare

Scoateți banda de izolare a bateriei cu mâna.



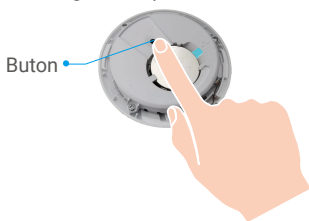
- Vă rugăm să înlocuiți bateria la timp, atunci când solicitările de baterie descărcată apar pe telefon.
- Dacă trebuie să înlocuiți bateria, vă rugăm să achiziționați CR2450.
- Când înlocuiți bateriile, vă rugăm să introduceți cu partea pozitivă orientată în sus.

3. Adăugați monitor de temperatură și umiditate

- Monitorul trebuie utilizat împreună cu poarta de acces inteligentă EZVIZ Zigbee (denumit în continuare „poartă de acces”). Vă rugăm să adăugați poarta la EZVIZ Cloud făcând referire la manualul de utilizare a porții de acces, apoi adăugați monitorul la poarta de acces urmând pașii de mai jos.

Prima metodă: Adăugați prin scanarea codului QR

1. Conectați-vă la contul dvs. prin intermediul aplicației EZVIZ, atingeți pictograma de adăugare a dispozitivului și apoi va fi afișată interfața de scanare a codului QR.
2. Apăsăți și mențineți apăsat butonul monitorului timp de peste 5 secunde până când pictograma semnalului de pe ecranul monitorului clipește, apoi monitorul intră în modul de adăugare a dispozitivului.



- Monitorul va ieși automat din modul de adăugare a dispozitivului timp de 3 minute.

3. Scanați codul QR de pe partea interioară a capacului sau de pe coperta manualului de utilizare, apoi adăugați monitorul de temperatură și umiditate la poarta de acces.



4. Adăugați monitorul de temperatură și umiditate la poarta de acces urmând expertul din aplicație.
5. Rotiți bine capacul din spate al monitorului de temperatură și umiditate în sensul acelor de ceasornic până când marcajul de aliniere ► de pe capacul din spate este aliniat cu marcajul ◀ de pe capacul frontal.



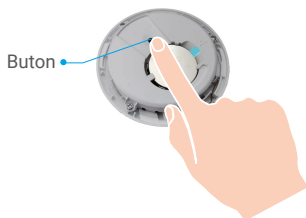
Metoda a doua: Adăugați de poarta de acces

i Atunci când adăugați monitorul de temperatură și umiditate la poarta de acces, plasați monitorul cât mai aproape de poarta de acces.

1. Apăsăți butonul funcțional a porții de acces pentru a face poarta de acces să intre în modul de adăugare a dispozitivului.



2. Apăsăți și mențineți apăsat butonul monitorului timp de peste 5 secunde până când pictograma semnalului de pe ecranul monitorului clipește, apoi monitorul intră în modul de adăugare a dispozitivului.



3. Monitorul a fost adăugat la poarta de acces cu succes și poarta de acces solicită adăugarea cu succes.
4. După ce monitorul de temperatură și umiditate a fost adăugat cu succes, rotiți capacul din spate al monitorului în sensul acelor de ceasornic pentru a strânge capacul din spate până când semnul de aliniere ► de pe capacul din spate este aliniat cu semnul ◀ de pe capacul din frontal.

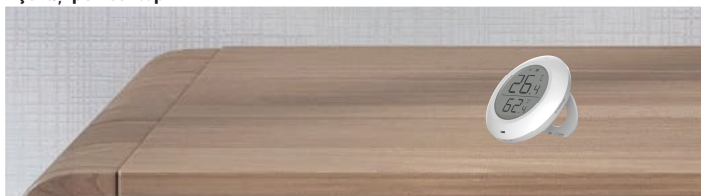


Instalare

- i** Metalul va cauza atenuarea semnalului ZigBee, așa că vă rugăm să nu instalați monitorul pe o ușă metalică, ci se recomandă instalarea acestuia pe peretele de lângă ușă.
- Nu instalați monitorul într-un mediu coroziv sau cu câmpuri magnetice intense.
- Se recomandă ca distanța dintre monitor și poarta de acces să fie mai mică de 20 m. Dacă există pereți între ele, pereții nu trebuie să fie mai mari de 2.
- Se recomandă utilizarea monitorului într-o casă cu o suprafață de cel mult 200 de metri pătrați; dacă casa dvs. este prea mare, vă rugăm să achiziționați două sau mai multe monitoare pentru o experiență de utilizare mai bună.
- Înainte de a lipi banda 3M, vă rugăm să ștergeți praful de pe suprafața de instalare, pentru a spori aderența benzii; nu o lipiți pe un perete de var.

Vă rugăm să așezați monitorul pe desktop, după necesitate, sau îl puteți lipi pe perete sub 1 metru cu bandă 3M.

Așezați pe desktop



Lipiți în locul în care aveți nevoie (cu bandă 3M)



Specificații

Temperatura de lucru	-10°C~60°C
Umiditate de lucru	0%~99%RH
Protocol fără fir	ZigBee 3.0
Tip baterie	CR2450
Durata bateriei	12 luni

i Pentru informații suplimentare despre dispozitiv, vă rugăm să consultați www.ezviz.com/eu.

Operațiuni în aplicația EZVIZ

i Interfața aplicației poate fi diferită din cauza actualizării versiunii, iar interfața aplicației pe care ați instalat-o pe telefon va prevala.

1. Pagina principală

Lansați aplicația EZVIZ, deschideți pagina de pornire a porții de acces aferentă, puteți gestiona monitorul de temperatură și umiditate după necesitate pe pagină.

Conectare	Jurnalul de detecție a monitorului.
-----------	-------------------------------------

2. Setări

Parametru	Descriere
Nume dispozitiv	Personalizați numele dispozitivului dvs.
Alarmă temperatură/umiditate	Atunci când este activat, dispozitivul va trimite un mesaj de alarmă pentru a vă anunța că temperatura sau umiditatea depășește valorile setate.
Unitate de temperatură	Puteți verifica unitatea de temperatură curentă a monitorului.
Mod de performanță	Puteți verifica modul actual de performanță a monitorului.
Dispozitive conexe	Puteți vedea gatewayul conectat la detector.
Informații despre dispozitiv	Aici puteți vedea informațiile despre dispozitiv.
Distribuire	Partajați dispozitivul.
Ștergere dispozitiv	Atingeți pentru a șterge detectorul din EZVIZ Cloud.